

BU Nantes

la BU
vous réussit...

Rapport d'activité 2016



www.bu.univ-nantes.fr



UNIVERSITÉ DE NANTES
BIBLIOTHÈQUE UNIVERSITAIRE

Sommaire

Introduction	3
Sources et désignation des BU	3
Portrait du SCD en quelques chiffres	4
Le contrat quinquennal 2012-2016	5
1 Améliorer l'accueil des usagers et les services	7
1.1 Améliorer les conditions matérielles d'accueil	7
1.2 Améliorer l'accessibilité	7
1.3 Évaluer les usages	10
1.4 Développer la formation des usagers	10
1.5 Enquête auprès des étudiants	11
2 Accroître les collections documentaires nécessaires à la formation et à la recherche	12
2.1 Quantifier les collections	12
2.2 Accroître les collections	12
2.3 Évaluer l'usage des collections	13
2.4 Adapter la politique documentaire aux usages	13
3 Développer le travail en réseau et les partenariats	14
3.1 Les bibliothèques associées	14
3.2 L'Agence bibliographique de l'enseignement supérieur (ABES) : le niveau national	14
3.3 Les niveaux régional et inter-régional	15
3.4 Développer les actions culturelles	15
4 Améliorer la gestion du service	16
4.1 Le Conseil documentaire	16
4.2 La gestion des personnels	16
4.3 La communication interne	18
4.4 Améliorer l'exécution du budget	18
4.5 Le projet BU2016	19
Annexes	
Annexe 1 Tableaux statistiques 2016	20
Annexe 2 Tableau des bibliothèques associées 2016	22
Annexe 3 Un coup d'œil dans le rétro	23
Annexe 4 Organigramme général au 1 ^{er} septembre 2016	26
Annexe 5 Sigles et abréviations	27

INTRODUCTION

L'année 2016 a été marquée par la réalisation de la salle PIXA (Projet Innover eXpérimenter, Accompagner) en BU Sciences, technologies et STAPS (STS), site Lombarderie. Cette salle est l'une des trois réalisations prévues par l'Université Bretagne Loire (UBL) dans les universités de la région Pays de la Loire : Angers, Le Mans et Nantes. Dans les trois universités, ce sont les BU qui ont été choisies comme lieux d'implantation.

Il est donc important que la couverture du rapport d'activité 2016 mette en valeur cette nouvelle salle. PIXA : qu'est-ce donc ?...

Cet espace modulaire est consacré à l'expérimentation et à l'accompagnement de projets pédagogiques innovants. D'une surface de 100 m² (dont 25 pour le rangement du matériel), il permet différentes configurations : salle de conférence pour 80 personnes, salle de travail en groupe de 36,42 ou 48 places, en îlot ou pas. Elle met à disposition du mobilier facilement mobile, un système de visioconférence, des écrans de projections et écrans TV muraux, des PC et des tablettes.

Elle a vocation à être ouverte, avec un système de réservation, à tous les établissements de l'UBL, et prioritairement aux enseignants, avec le soutien d'un poste d'ingénieur nommé par l'UBL. Les collègues de la BU STS ont largement participé aux réflexions initiées par le Service universitaire de pédagogie (SUP) et le Service de production et d'innovation pédagogique (SPIN).

Un bel outil, donc, au service de la réussite des étudiants grâce à de nouvelles modalités pédagogiques et dont les formatrices du Service commun de la documentation (SCD) n'ont pas hésité à s'emparer pour remplir au mieux leur mission de développement des compétences informationnelles des publics.

Hélène Grognet,
Directrice du SCD,
4 décembre 2017

Sources du rapport d'activité :

- *Recueil des effectifs 2015-2016*, Division des Études et de la vie universitaire (DEVU) (chiffres au 15 janvier 2016) <http://www.intraperso.univ-nantes.fr/recueil-des-effectifs-2015-2016-1474953.kjsp>
- *Rapport annuel et financier 2016 Université de Nantes* <http://www.intraperso.univ-nantes.fr/rapport-annuel-et-financier-1399164.kjsp>
- *Enquête statistique sur les services de documentation et d'information scientifique de l'Enseignement supérieur et de la Recherche 2016* - incluant le *Rapport annuel de performance* (transmis au Ministère en anticipation de l'ESSDIST en février 2016)

Désignation des BU :

Les différentes BU peuvent être désignées soit par leur dénomination administrative, soit par leur dénomination courante, telles qu'indiquées dans le tableau suivant :

BU Lettres, sciences humaines et sociales (BU LSHS)	BU Lettres
BU Droit, économie et gestion (BU DEC)	BU Droit
BU Sciences, technologies et STAPS (BU STS) - site Lombarderie	BU Sciences
BU Santé	BU Santé
BU Sciences, technologies et STAPS (BU STS) - site Chantrerie	BU Technologies
BU La Roche-sur-Yon	BU La Roche-sur-Yon
BU Saint-Nazaire	BU Saint-Nazaire

Dans ce qui suit, c'est la dénomination administrative qui sera normalement utilisée.

PORTRAIT DU SCD 2016 EN QUELQUES CHIFFRES

6 Bibliothèques universitaires (7 sites)	17 Bibliothèques associées (21 sites)	Total
---	--	-------

SERVICES AU PUBLIC

Ouverture Ouverture annuelle Amplitude hebdomadaire	De 207 à 310 jours, selon les BU De 45 à 104 heures 30 selon les BU	Ouverture hebdomadaire : De 29 h à 56 h	
Lecteurs emprunteurs			
Étudiants (<i>y compris CPGE et ESPE</i>)	15 277		
Enseignants et enseignants chercheurs	784		
Autres	2 034		
Total	18 095		
Nombre de prêts : Chiffres extraits du logiciel de prêts pour les BU et 17 BA	236 291	80 226	316 517
Nombre d'articles de périodiques électroniques téléchargés ⁽¹⁾	666 350		
Service de renseignement en ligne Ubib.fr : nombre de sessions pour tous les SCD participants	7 946		
Nombre d'étudiants ayant bénéficié d'une action de formation	7 230		
Nombre d'entrées ⁽²⁾	1 747 475	245 044	1 992 519
dont NoctamBU ⁽³⁾	95 496		
Nombre de PC publics, dont portables	492		

⁽¹⁾ A minima, d'après les données qui peuvent être comptabilisées (pas de statistiques pour les titres non groupés par un fournisseur).

⁽²⁾ D'après les portiques d'entrées. BA : 14 sites sur 21.

⁽³⁾ D'après le nombre de réservations honorées. Nombre de badges distribués.

COLLECTIONS

Nombre de notices (catalogue informatisé)	642 995 titres et 1 382 721 exemplaires (périodiques compris)		
Nombre d'ouvrages en volumes	600 851	274 573	875 424
Nombre de ressources électroniques payantes	37 170		
dont périodiques électroniques	18 365		
Titres de périodiques vivants	1 354 ⁽⁴⁾	506	1 860
Nombre de thèses nantaises déposées (th. exercice et doctorat)	n. c.		
Dépenses documentaires	2 170 405 €		
<i>dont</i> :	- licence nationale Elsevier 411 026 €		
- ouvrages	412 684 €		
- périodiques imprimés	274 147 €		
- ressources électroniques ⁽⁵⁾	1 046 291 €	245 886 € ⁽⁶⁾	2 416 291 €
- dépenses de conservation	19 043 €		

⁽⁴⁾ 1 305 à titre onéreux et 49 par dons.

⁽⁵⁾ Bases de données, périodiques électroniques, ouvrages électroniques.

⁽⁶⁾ Dépenses d'acquisitions exclusivement.

MOYENS

Budget 2016 réalisé recettes dépenses	2 292 474 € 2 166 597 €		
Personnels titulaires et contractuels (y compris les effectifs de BU de La Roche-sur-Yon)	127 personnels, soit 120,2 ETP	25,05 ETP	145,25 ETP

LE CONTRAT QUINQUENNAL 2012-2016

Le contrat s'attache aux problématiques documentaires⁽¹⁾ :

« **Une bibliothèque universitaire au service de tous**

Après les efforts consentis pour la constitution des collections et la montée en puissance du service, l'Université doit rationaliser la carte documentaire qui s'est dessinée au fil des dernières années : suppression de certaines bibliothèques associées, redéfinition de leur rôle pour d'autres, données précises sur les acquisitions documentaires réalisées par les composantes hors Service commun documentaire (SCD).

La poursuite de cet effort de rationalisation est l'objectif prioritaire du contrat à venir ; sur les bases de ce travail indispensable, le service commun de la documentation pourra pleinement assurer ses missions fondamentales, à savoir :

- l'amélioration de l'accueil. L'ouverture de la nouvelle BU Santé en septembre 2011, qui s'est accompagnée de la mise en place d'horaires étendus à 104 h 30 hebdomadaires de début septembre à fin mai, doit servir de levier à une politique centrée sur l'utilisateur. Les regroupements de collections dispersées au sein des bibliothèques, inspirés des « learning centres », en permettant d'harmoniser les conditions d'accès et les services, favorisent une telle politique.

- l'accompagnement de la pédagogie, tant par la mise à disposition d'espaces et de matériels que par la poursuite des actions de formation à la méthodologie documentaire pour les primo-arrivants. L'indexation des ressources pédagogiques sera également poursuivie.

- l'accompagnement de la recherche, par un rééquilibrage de la part dédiée à l'acquisition de ressources de niveau recherche dans certains domaines et par le développement d'une offre de formation plus systématique à destination des doctorants.

Enfin, l'Université de Nantes, via son SCD, participe au développement des missions documentaires du PRES « UNAM ». Un état des lieux établi sur les richesses des structures documentaires des membres fondateurs et associés sert de base à une réflexion de politique coordonnée et de mutualisation des ressources documentaires numériques. »

⁽¹⁾ Contrat pluriannuel 2012-2016 / Université de Nantes, p. 7-8.

Les indicateurs du contrat concernant la documentation sont au nombre de deux⁽²⁾ :

Indicateur commun 6 : **VARIATION DES HORAIRES D'OUVERTURE DU SCD OU DU SICD**

- Moyenne d'ouverture hebdomadaire des bibliothèques universitaires

2011	Cible 2016
54,28	61

Indicateur spécifique 13 : **PILOTAGE DE LA POLITIQUE DOCUMENTAIRE**

- Part des dépenses documentaires SCD/total des dépenses documentaires de l'université

2011	Cible 2016
83,15 %	100 %

- Part des moyens humains en documentation du SCD (y compris personnel La Roche-sur-Yon)/ total des moyens humains documentation de l'université

72 %	100 %
------	-------

- Part des collections de l'établissement signalées dans le SUDOC

93,3 %	95,2 %
--------	--------

⁽²⁾ Contrat pluriannuel 2012-2016 / Université de Nantes, p. 23-24 et 31.

ÉVOLUTION DES INDICATEURS DE SUIVI DU CONTRAT	2012	2013	2014	2015	2016
Moyenne d'ouverture hebdomadaire des BU ⁽¹⁾	60,35	60,35	60,07	60,07	60,36
Part des dépenses documentaires SCD / total des dépenses documentaires de l'université	72 %	82 %	92 %	71 %	69,45 %
Part des moyens humains en documentation SCD (<i>y compris personnel BU La Roche-sur-Yon</i>) / total des moyens humains documentation de l'université	75 %	77 %	79 %	80 %	83 %
Part des collections de l'établissement signalées dans le SUDOC ⁽²⁾	> 95 %	> 95 %	> 95 %	> 95 %	> 95 %

⁽¹⁾ Cible prévue en 2016 : 61. La baisse de 2014 est due à une moindre ouverture de la BU Techno (47h hebdomadaires contre 49h en 2012-2013).

⁽²⁾ La part des collections signalées étant supérieure à 95 %, les variations n'ont pas de valeur significative et pertinente. Le taux de 100 % ne peut être un objectif final, l'arrivée de collections en cours d'année (ex : dons) fait varier la valeur (et peut entraîner une baisse des taux tant qu'elles ne sont pas intégrées).

Part des dépenses documentaires SCD (hors licence nationale Elsevier) / total des dépenses documentaires de l'université (rapport financier 2014-Documentation, page 70)	1 759 379 € / 2 533 375 €
Part des moyens humains en documentation SCD non compris La Roche-sur-Yon ⁽³⁾ / total des moyens humains documentation de l'université (en ETP)	115,2 / 145,25
Part des moyens humains en documentation SCD y compris La Roche-sur-Yon ⁽³⁾ / total des moyens humains documentation de l'université (en ETP)	120,2 / 145,25

⁽³⁾ Le personnel de La Roche-sur-Yon n'est pas financé par l'Université à l'exception d'un poste, d'où la double présentation.

INDICATEURS DU RAPPORT ANNUEL DE PERFORMANCE (RAP)

ÉVOLUTION DES INDICATEURS DE SUIVI DU RAP	2012	2013	2014	2015	2016
Nombre d'unités documentaires de l'établissement : intégrées	7	7	7	6	6
Nombre d'unités documentaires de l'établissement : associées (nombre de sites)	25	24	24	23	21
Nombre d'étudiants employés	80	81	69	66	72
Nombre d'entrées	1 671 808 ⁽¹⁾	1 752 081	1 832 439	1 708 826 ⁽²⁾	1 747 475
Nombre de lecteurs inscrits / emprunteurs (usagers actifs) ⁽³⁾	25 957	24 186	23 960	18 770	18 095

⁽¹⁾ Une défaillance du système de comptage d'entrées Bibliotheca-3M en BU DEC n'a pas permis de disposer des chiffres exacts au moment de la collecte des données pour le RAP.

⁽²⁾ La baisse du nombre d'entrées en 2015 s'explique en grande partie par le renouvellement de la délégation de service public pour les photocopieurs/scanners mis à disposition du public. Le changement de prestataire a en effet entraîné une interruption de 4 mois du service, de janvier à fin avril 2015, même si les premiers appareils ont été livrés et mis en service à partir de février 2015.

⁽³⁾ En ce qui concerne le nombre d'inscrits, les statistiques fournies par le module de prêt Horizon restent toujours sujettes à imprécision, selon le moment de l'année où elles sont compilées. Par ailleurs, à partir de septembre 2014, le versement automatique des listes d'étudiants inscrits à l'université dans la module de gestion des usagers du système Horizon ne permet plus de calculer les inscrits volontaires. Le comptage effectué à partir de cette date est effectué sur la base du critère de lecteur « emprunteur » ou « actif » : est considéré comme lecteur actif tout étudiant qui a emprunté au moins un ouvrage dans l'année universitaire. L'impact de ce changement se fait grandement sentir en 2015.

1. AMÉLIORER L'ACCUEIL DES USAGERS ET LES SERVICES

1.1. Améliorer les conditions matérielles d'accueil

Les locaux et les places assises

Les statistiques concernant le public sont calculées à la bibliothèque du 1^{er} septembre 2015 au 31 août 2016. Dès lors, c'est le nombre d'étudiants à la rentrée 2015, publié début 2016, qui est la donnée de référence.

Nombre d'étudiants (hors ESPE Laval, Angers, Le Mans)	35 880
Nombre d'étudiants actifs à la BU	15 277
Pourcentage d'étudiants inscrits	42,55 %
Surface hors œuvre	27 592 m ²
Surface allouée à l'accueil du public	17 744 m ²
Pourcentage de surface allouée au public	64,31 %
Nombre de m ² par étudiant (hors œuvre/étudiants université)	0,73
Nombre de m ² par étudiant (hors œuvre/étudiants BU)	1,81
m ² par étudiant (surface allouée au public/étudiants Université)	0,47
Nombre de m ² par étudiant (surface allouée au public/étudiants BU)	1,16
Nombre de places assises	3 428
Nombre d'étudiants (Université) par place	11,02
Nombre d'étudiants actifs par place	4,45

1.2. Améliorer l'accessibilité

Le Service NoctamBU

La fréquentation du service NoctamBU continue de progresser au fil des années, et a même connu un rebond en 2016 : le nombre de badges distribués, qui mesure les réservations réellement honorées par les usagers, est en effet en nette augmentation par rapport à 2015.

Cette augmentation en 2016 est d'autant plus notable, que le service a ouvert une semaine plus tard par rapport à 2015, et que NoctamBU a en outre connu un nombre plus important de jours de fermeture (une dizaine de jours en tout, en raison de problèmes techniques du système ou de travaux sur le réseau informatique de l'université notamment).

2012	71 956	
2013	80 830	+ 12 %
2014	91 015	+ 12 %
2015	92 635	+ 1,7 %
2016	95 496	+ 3,7 %

De nouvelles améliorations avaient été apportées en 2015, parmi lesquelles la création d'une liste d'attente : cela permet sans doute d'expliquer en partie cette hausse de la fréquentation qui s'est poursuivie en 2016. Cette liste a permis une meilleure gestion des flux et facilite grandement l'utilisation du service : alors que les années précédentes les étudiants se connectaient frénétiquement au site pour être les premiers à obtenir la place qui se libérait, ils ont alors pu s'inscrire sur une liste d'attente, connaître leur rang sur cette liste et être prévenus par courriel lorsqu'une place est disponible.

Au plus fort de la fréquentation, le nombre d'inscrits sur cette liste d'attente s'est élevé à près de 300, en plus des 404 places déjà réservées.

Le service NoctamBU dessert toujours majoritairement les étudiants de l'Université, qui représentent 87 % des utilisateurs.

	2014	2015	2016
Étudiants de Santé	80 %	78 %	70 %
Étudiants de Sciences, techniques et STAPS	6 %	8 %	10 %
Étudiants de Droit, économie et gestion	10 %	10 %	8 %
Étudiants de Lettres, sciences humaines et sociales	3 %	2,5 %	3 %

Si les étudiants de l'UFR de Médecine sont toujours les premiers utilisateurs (54 360 badges délivrés), soit 57 % du total, loin devant ceux des UFR de Sciences et Techniques (7 433), de Droit et sciences politiques (5 203), d'Odontologie (3 887) et de Pharmacie (4 638), on peut noter une certaine évolution de cette fréquentation : la part des usagers relevant du pôle scientifique et technique est en nette augmentation en 2016 et dépasse cette année le nombre d'usagers issus du pôle de droit-économie-gestion.

L'inscription automatique des étudiants des classes préparatoires aux grandes écoles à l'université a sans doute contribué à l'augmentation de la fréquentation de ces étudiants.

Les étudiants de l'École polytechnique ont été deux fois plus utilisateurs de ce service qu'en 2015.

Il faut également noter que la part des usagers de l'université et celle des publics hors université ont toutes deux augmenté cette année. Parmi les utilisateurs extérieurs à l'université, les élèves des classes préparatoires privées (non paramédicales) ne cesse d'augmenter au fil des années (5 184 en 2015, 6 067 en 2016).

Depuis l'ouverture de NoctamBU en septembre 2011, on constate que les usagers du service sont inscrits dans des filières où les études sont structurées par des concours (PACES, Médecine, Droit). Ces étudiants ont besoin d'espaces de travail et de collections pour réviser et se comportent comme des « séjournateurs ». L'enquête réalisée sur la fréquentation des bibliothèques le samedi (cf. paragraphe 1.5 Enquête auprès des étudiants) donne des informations sur ce sujet : 72 % des répondants viennent à la BU Santé de l'ouverture à la fermeture, alors que 0,6 % y passent moins d'une heure.

LE « PLAN BIBLIOTHÈQUES OUVERTES + » DU MINISTÈRE ET LA LABELLISATION MARIANNE

En février 2016, le Ministère a lancé un appel à projet « Plan Bibliothèques ouvertes + : Améliorer l'accueil des étudiants en bibliothèque universitaire ». Le dossier de presse affichait deux objectifs :

- élargir les horaires d'ouverture des BU le soir, le week-end et pendant les vacances ;
- améliorer la qualité des services des BU aux usagers.

Le Ministère attendait une réponse pour le 20 mai et les dossiers devaient être portés par les regroupements d'établissements.

L'université de Nantes répondait déjà aux attentes de l'appel à projet, avec l'ouverture de la BU Santé jusqu'à 23 h 30 y compris le week-end, mais la décision politique a été d'avoir un dossier regroupant tous les SCD de l'UBL. Compte tenu des éléments connus à l'époque (saturation de NoctamBU en BU Santé et demande d'ouverture le samedi après-midi sur le campus Tertre/Censive), Nantes a indiqué vouloir ajouter des places en BU Santé et ouvrir le rez-de-chaussée de la BU Droit, économie et gestion avec des tuteurs-étudiants et la présence d'une société de gardiennage.

Le délai très court de réponse, la nécessité de travailler avec les autres SCD de l'UBL, ainsi que la charge de travail à l'époque sur le dossier BU2016, n'ont pas permis de développer la concertation nécessaire autour des propositions.

Lors du Conseil documentaire de mai, les personnels ont rappelé leur attachement à un service public de qualité et la nécessité de bibliothèques ouvertes avec des personnels qualifiés et dans des conditions satisfaisantes pour tous.

En juin, les résultats de l'appel à projet ont été publiés : le dossier de l'UBL était retenu, avec une dotation globale de 561 830 euros (dont 65 000 pour Nantes en 2018-2019), et la création d'un poste de coordonnateur des démarches qualité demandée dans le cadre de l'appel à projets.

L'amélioration des services rendus étant un des objectifs de la réorganisation en transversal du SCD, le travail s'est vite organisé, avec l'appui de la Direction de la Qualité et du développement durable (DQDD), autour d'un projet de labellisation « Démarche Qualité ». La présence d'une stagiaire de l'Institut régional d'administration a permis :

- d'objectiver le choix du référentiel Marianne pour le SCD ;
- de définir le périmètre de travail : les 4 BU nantaises : Lettres, sciences humaines et sociales ; Droit, économie et gestion ; Sciences, technologies et STAPS, site Lombarderie ; Santé ;
- d'y effectuer un premier diagnostic, dont le rapport final tend à montrer que les 4 BU nantaises citées font preuve d'une vraie culture du service public, mais souffrent d'un manque de formalisation et d'indicateurs.

L'accessibilité en ligne

→ *Le signalement des collections*

La qualité du signalement des collections et la cohérence du catalogue sont garantes de la bonne accessibilité des collections, tous supports confondus.

Parmi les 71 agents du SCD participant au signalement (bibliothèques universitaires et associées), 37 sont catalogueurs (créations et corrections des notices bibliographiques). Ce rôle demande des compétences techniques importantes. Dans le cadre de la transition bibliographique, un nouveau code de catalogage à vocation internationale se met en place. Cette évolution demande un effort de formation important et de mise à jour des procédures.

Concernant les documents électroniques localisés dans le SUDOC, des exemplarisations automatiques ont été menées dans le courant de l'année, qui ont été complétées par le travail d'un catalogueur spécialisé pour ce type de document.

Le travail d'actualisation et donc de désherbage des collections est important au sein des BU. Les procédures de désherbage et une application dédiée ont permis d'accélérer le traitement tout en limitant les erreurs. Cette application a été mise en place par le Service Informatique documentaire. Utilisée dans un premier temps pour le travail de masse, elle rend également beaucoup de services dans le cadre du travail courant.

Enfin, afin de préparer un futur changement de Système intégré de gestion de bibliothèque (SIGB), il est nécessaire de réfléchir à des outils pour nettoyer le catalogue. Dans ce cadre un tableau de comparaison des différences entre le catalogue collectif national SUDOC et le SIGB Horizon a été mis au point. Il a été utilisé pour la première fois pour les bibliothèques associées de Philosophie et de Lettres classiques.

→ *Le signalement des thèses électroniques et leur archivage : Star*

Le nouvel arrêté du 16 mai 2016 sur la formation doctorale a rendu obligatoire le dépôt de la version électronique des thèses. Il s'applique aux thèses soutenues après le 1^{er} septembre 2016. Par conséquent, la version d'archivage n'est plus un exemplaire imprimé, conservé en BU, mais un fichier électronique conservé au Centre informatique national de l'Enseignement supérieur (CINES). Sauf si la thèse présente un caractère de confidentialité avéré, sa diffusion est assurée dans l'établissement de soutenance et au sein de l'ensemble de la communauté universitaire. Enfin, les modalités de diffusion sur internet ne changent pas, elles sont soumises à l'accord de l'auteur.

Suite à la réorganisation du SCD, il a été possible de créer un service transversal Archivage et diffusion de la recherche au sein du Département Système d'information et appui à la recherche et d'affecter une personne à temps complet, la correspondante Star, sur le traitement de l'ensemble des thèses soutenues à l'Université, depuis le 1^{er} septembre. Ce traitement est effectué via l'application nationale Star, développée par l'ABES. Les thèses sont consultables sur Theses.fr, le SUDOC et Nantilus. Par ailleurs, la correspondante Star, localisée à la BU STS site Lombarderie, est l'unique interlocutrice pour toutes les questions concernant le dépôt effectif des thèses électroniques.

Depuis le mois de juillet 2016, le SCD a travaillé sur la mise en place du nouveau circuit, en concertation avec les huit écoles doctorales et les neuf scolarités. Le SCD s'est également appuyé sur l'expertise et les compétences de la Direction de la recherche, des partenariats et de l'innovation (DRPI), de la Direction des études et de la vie universitaire (DEVU), de la Direction de la qualité et du développement durable (DQDD) et de l'archiviste de l'Université.

Outre l'élaboration d'une procédure commune aux BU, aux écoles doctorales et aux scolarités et la mise en conformité des papiers administratifs avec l'arrêté de 2016, les actions suivantes ont été réalisées :

- en collaboration avec le Service Formation et accompagnement pédagogique du SCD, 5 formations à destination des doctorants, formations au dépôt qui sont également l'occasion de les sensibiliser aux enjeux de la diffusion ;
- 5 présentations du projet, assurées par la correspondante Star, au personnel du SCD, ainsi qu'aux bibliothèques associées ;
- depuis la mise en production de Star, 140 thèses de 2016-2017 ont pu être archivées au CINES ; sur ces 140 thèses, seuls 10 doctorants ont refusé la diffusion en ligne.

→ *Les services et outils de communication en ligne*

Pour Twitter, la BU de Nantes est au 7^e rang national avec 1 486 abonnés au 6 décembre 2016 (soit 342 abonnés supplémentaires par rapport à l'année précédente).

UN ÉVÈNEMENT : LA VENTE DE LIVRES

Suite à l'important travail de rationalisation mené sur les fonds documentaires, le SCD a pu proposer aux étudiants des ventes de livres, tout au long de l'année 2016, après avoir interrogé les établissements pratiquant déjà ce type d'opération et avoir pris l'attache de la Direction des Affaires juridiques (DAJ) et de la Direction des Affaires financières (DAF) de l'université :

- le 25 février en BU Droit, économie et gestion. Cette journée s'est terminée par un concert des groupes Black Zone, Myth Chant, Jessica 93 et College, et a réuni au moins 300 personnes lors de la soirée. Ces concerts ont suscité un grand écho sur les réseaux sociaux.
- le samedi 10 septembre, en participant au premier vide-grenier organisé par la Direction de la Vie étudiante.
- le 15 novembre simultanément sur deux sites : en BU STS Lombarderie (avec de nouveau un concert) et à Saint-Nazaire.

Ces ventes ont rencontré un grand succès auprès des étudiants et ont permis de donner une image moins traditionnelle des BU. Les ouvrages sont vendus 1 euro, sauf rares exceptions à 3 euros pour des encyclopédies par exemple.

Le bénéfice a été d'un peu plus de 7 000 euros. Le SCD souhaitait investir cette somme dans l'achat de boîtes de retour très demandées par les étudiants. Malheureusement, les mesures Vigipirate se sont révélées incompatibles avec ce type d'installation. Les crédits ont été consacrés à des achats documentaires.

1.3. Évaluer les usages

Les emprunteurs suivant le statut du lectorat	Nombre d'emprunteurs	% par rapport au total
Étudiants (y compris CPGE et ESPE)	15 277	84,43 %
Enseignants et enseignants-chercheurs	784	4,33 %
Autres	2 034	11,24 %
Total	18 095	100 %

À partir de septembre 2014, le versement automatique des liste d'étudiants dans le fichier BU ne permet plus de calculer les inscrits volontaires, cette notion est remplacée par celle d'« emprunteur » ou d'« actif ». Est considéré comme lecteur actif tout étudiant qui a emprunté au moins un ouvrage dans l'année. L'impact de ce changement se fait grandement sentir en 2015, puisque l'on passe de 23 960 inscrits à 18 770 emprunteurs. [Voir ci-dessus n. 3 au tableau Indicateurs du rapport annuel de performance (RAP)]

1.4. Développer la formation des usagers

Dans un SCD en pleine réorganisation transversale, le Service Formation et accompagnement pédagogique a été créé : nomination du responsable du service en juin 2016, puis définition des profils de missions pour une nomination des collègues formateurs en janvier 2017.

Au cours de l'année 2016, plus de 1 000 heures de formation ont été dispensées à environ 7 400 usagers dont 6 900 étudiants principalement en Licence, plus précisément :

- 5 400 étudiants ont été formés en Licence 1 soit une grande majorité des primo-arrivants de l'Université,
- 1 100 étudiants en master,
- 400 étudiants en doctorat,
- et 400 étudiants inscrits en DU ou formation continue diplômante du pôle Santé.

Le SCD cherche à diversifier ses propositions

- Le *serious game* (ou jeu sérieux) en BU Droit, économie et gestion, initié en 2015, a été réitéré et valorisé notamment dans le cadre d'une journée d'étude, *Pratiques innovantes en bibliothèque - murder party et serious game*, organisée par le Centre régional de formation aux carrières des bibliothèques (CRFCB) Bretagne-Pays de la Loire en octobre 2016, avec l'intervention de la collègue pilote du projet.
- Visites tutorées en BU Lettres, sciences humaines et sociales : il s'agit de visites de la bibliothèque et de présentation des ressources assurées par des tuteurs documentaires recrutés et formés par la BU.
- TD BU dans le cadre de Unité d'Enseignement (UE) « Méthodologie du travail universitaire (MTU) » en Sciences obligatoire pour tous les L1 : séance de recherche documentaire sur un sujet donné servant de fil conducteur pour l'ensemble de l'UE.
- Des formations à la carte pour les masters, notamment en Droit et en Santé, dont les C2i Niveau 2 « Métiers du Droit et Métiers de la Santé », ce dernier étant réalisé sur la base d'un enseignement distanciel utilisant la plate-forme pédagogique de l'Université, en collaboration avec le Service de production et d'innovation numérique (SPIN).
- Des formations doctorales inscrites dans l'offre du collège doctoral nantais en lien avec la participation du SCD au réseau interrégional Formadoct au service des doctorants.

De nouvelles formations ont été proposées qui ont su trouver leur public : « le dépôt électronique de la thèse - aspects techniques et juridiques », dans le cadre de la mise en œuvre de l'arrêté ministériel de mai 2016 rendant obligatoire ce dépôt, ou l'utilisation du logiciel libre Inkscape pour la création de posters scientifiques.

Le Service Formation et accompagnement pédagogique a porté également le projet « Science ouverte à l'Ouest », opération de sensibilisation à l'Open access dans le cadre de la réponse de Formadoct à un appel à projets du consortium Couperin. Les actions, notamment un tour des laboratoires de l'UN pour des temps d'information, d'échanges et de débat sur l'accès libre à l'information scientifique, ont été réalisées en collaboration avec le nouveau département transversal Système d'information et appui à la recherche, avec le soutien du Vice-Président Recherche et de la Direction de la Recherche, des partenariats et de l'innovation (DRPI) de l'Université ; au total, une cinquantaine de doctorants et d'enseignants-chercheurs issus de 6 laboratoires ont été rencontrés.

Le SCD cherche également à développer la personnalisation des formations

Cette offre permet de toucher d'autres publics en particulier au sein du pôle Santé : écoles médicales et paramédicales, praticiens en formation continue.

- Ateliers pratiques documentaires : en petits groupes, il s'agit d'un focus sur un outil ou une ressource : le catalogue, l'accès distant à la documentation, la presse en ligne, la gestion automatisée des références bibliographiques, les ressources numériques spécialement en Santé.

- « Rendez-vous avec un bibliothécaire » : c'est un accompagnement individualisé pour une recherche documentaire approfondie, utilisé par des masters et doctorants principalement, notamment en Santé pour les thèses d'exercice.

Depuis 2014, le rythme est de 100 à 150 rendez-vous annuels, la grande majorité se déroulant en Droit et surtout en Santé.

De façon générale, 2016 a été marquée par davantage de collaborations au sein de l'Université, notamment avec le Service universitaire de pédagogie (SUP) et le Service de production et d'innovation numérique (SPIN). Développer les compétences informationnelles des usagers doit de plus en plus être l'ambition du SCD.

1.5. Enquête auprès des étudiants

Le SCD a souhaité mieux connaître les publics du samedi matin et leurs usages. Un groupe de travail a été mis en place, avec l'objectif suivant : « obtenir une image fiable des publics fréquentant les différentes BU le samedi matin ». Le travail a porté sur 4 BU : LSHS, DEC, STS site Lombarderie et Santé.

Deux méthodes ont été employées : un relevé quantitatif de la fréquentation des quatre sites à différents moments de la matinée de décembre 2015 à juin 2016 et une enquête par questionnaire « Vous venez le samedi matin ? Vos raisons nous intéressent ». 1 488 réponses ont été recueillies. Par ailleurs les statistiques des prêts du samedi ont été utilisées.

Les résultats de l'enquête par questionnaire ont fait l'objet d'un rapport intermédiaire finalisé le 6 mai 2016 avec la DQDD. Ce rapport intermédiaire est venu compléter le dossier présenté dans le cadre de l'appel à projet « Bibliothèques ouvertes + » du Ministère.

On peut dire que « les publics qui ont répondu à l'enquête ont un besoin évident des bibliothèques qui se traduit par une fréquentation et une présence sur place optimisées. Dans le cadre de cette enquête, la question relative à la satisfaction par rapport aux horaires fait ressortir des chiffres presque équivalents de satisfaits et d'insatisfaits pour les quatre bibliothèques, les satisfaits demeurant les plus nombreux. Le détail par bibliothèque est plus significatif quant aux usages puisque d'un côté les répondants qui disent fréquenter la BU DEC sont plus nombreux à être insatisfaits, de l'autre les répondants qui disent fréquenter la BU Santé se disent satisfaits en plus grand nombre que pour les autres bibliothèques. Ainsi le modèle d'ouverture le samedi après-midi donne satisfaction tandis que pour les publics qui fréquentent la BU DEC, le modèle actuel d'ouverture (8h30 - 13h) ne donne pas satisfaction. Cette tendance est visible dans d'autres enquêtes par questionnaires, *focus groups*, entretiens ou commentaires informels recueillis via divers moyens, pour cette bibliothèque en particulier. La question ouverte relative à l'insatisfaction générée par les horaires a donné lieu à une demande importante d'extension des horaires d'ouverture le samedi. D'autres demandes se font jour, sur les soirées, le matin, les dimanches ou une seconde bibliothèque ouverte en NoctamBU mais en moins grand nombre, du fait sans doute, de l'orientation initiale du questionnaire.

Ces résultats disent l'intérêt que des publics que l'on peut estimer moins demandeurs des services des bibliothèques, publics d'étudiants en licence, portent aux bibliothèques universitaires et l'usage intensif qu'ils en font. Ils disent également qu'une ouverture sur une amplitude horaire plus grande le samedi est souhaitée par une partie des répondants qui se disent insatisfaits des horaires d'ouverture. Ils disent que

ce sont surtout les publics de la bibliothèque DEC qui demandent un aménagement des horaires. Les publics du campus du Tertre sont aussi de grands utilisateurs des services proposés sur place par des personnels de bibliothèque : leur usage de la bibliothèque est celui d'une bibliothèque dont les services sont présents et où les personnels sont présents pour les rendre. »

2. ACCROÎTRE LES COLLECTIONS DOCUMENTAIRES NÉCESSAIRES À LA FORMATION ET À LA RECHERCHE

2.1. Quantifier les collections

Nombre d'ouvrages en volumes	600 851
Nombre de volumes par étudiant inscrit à l'Université	15,90
Nombre de volumes par étudiant inscrit à la BU	39,33
Nombre de titres de périodiques morts ou vivants (papier)	8 926
Nombre de titres de périodiques par étudiant inscrit à l'Université	0,24
Nombre de titres de périodiques par étudiant inscrit à la BU	0,58
Nombre de thèses (tous supports) ⁽¹⁾	n. c.
Nombre de documents électroniques (titres) ⁽²⁾	37 201

⁽¹⁾ Les données collectées au titre de l'Enquête statistique sur les services de documentation et d'IST de l'Enseignement supérieur et de la Recherche intégrant les thèses dans une catégorie générale « autres documents », les chiffres n'ont pas pu être établis cette année. Une approche statistique entièrement renouvelée sera mise en place à partir de 2018.

⁽²⁾ Pour rappel, ce chiffre inclut non seulement les ressources payantes (périodiques, livres numériques, bases de données) mais également des ressources gratuites que le SCD signale via le catalogue Nantilus, et notamment des titres accessibles par le biais des licences nationales, en augmentation constante.

2.2. Accroître les collections

Acquisitions (et dons) de l'année

Nombre d'ouvrages en volumes	14 950
Nombre d'abonnements à des titres de périodiques	1 354
Nombre de thèses (tous supports)	n. c. ⁽¹⁾
Nombre d'abonnements à des périodiques électroniques	9 787

⁽¹⁾ Voir note 1 au tableau précédent.

La gestion des abonnements de périodiques

Dès 2012, lorsque les contraintes budgétaires ont nécessité de procéder à des désabonnements massifs, le besoin de disposer d'un fichier unique des abonnements en cours dans l'ensemble des BU s'est fait sentir mais en l'absence d'une organisation transversale, cette première tentative n'a pu aboutir.

Lors de la mise en place du service transversal des abonnements en octobre 2015 (ce service était pilote), les fichiers de gestion des différentes BU ont été regroupés en un seul tableur sur un serveur partagé. À une période charnière de renouvellement des abonnements, l'utilisation au quotidien de ce tableur s'est avérée compliquée. La création d'une base de gestion interne des abonnements devenait une priorité.

Le Service Informatique documentaire et le Service Abonnements ont élaboré une base de données (Bazabo) qui devait d'abord répondre à l'urgence : que chaque membre de l'équipe puisse intervenir à tout moment sur un outil stable permettant des tris rapides par fournisseur, par bibliothèque et par format. Les données budgétaires y ont été intégrées, l'évolution des tarifs a pu être mise en évidence, l'extraction de listes a été rendue possible.

Dans un second temps, le Service informatique documentaire s'est penché sur la question des réclamations et a mis au point un système automatisé de transmission des numéros manquants du SIGB Horizon à Bazabo : le Service Abonnements est désormais alerté tous les matins des lacunes qui sont transmises plus rapidement aux fournisseurs et ont plus de chances d'être comblées.

Bazabo est enfin un véritable outil de pilotage des abonnements des périodiques de tous formats au niveau du SCD.

2.3. Évaluer l'usage des collections

Nombre de prêts à domicile	236 291
Nombre de demandes de Prêts entre bibliothèques reçues et satisfaites	3 513
Nombre de demandes de Prêts entre bibliothèques émises et satisfaites	3 720
Nombre de documents téléchargés - Bases de données	242 322 ⁽¹⁾
Nombre de documents téléchargés - Périodiques électroniques	666 350 ⁽²⁾

⁽¹⁾ Pour rappel, ce chiffre est établi sur la base des chiffres des fournisseurs, et tous ne les compilent pas.

⁽²⁾ Statistiques seulement pour les bouquets de revues, les usages des titres isolés ne sont pas comptabilisés.

La tendance constatée les années précédentes se confirme : baisse des prêts papier et augmentation des consultations de ressources électroniques.

2.4. Adapter la politique documentaire aux usages

Dans le cadre de la mise en place du Département Ressources documentaires, les responsables de service et de missions ont mis en œuvre la politique documentaire et l'organisation des activités avec les chargés de fonds documentaires du Département.

Cependant, le travail avait été amorcé en amont et l'année 2016 a été marquée par la poursuite des activités de désherbage des collections imprimées, monographies et périodiques.

Les axes majeurs des actions menées sur les collections imprimées et numériques sont les suivants : désherbage massif mais raisonné des collections dans les salles, et secondairement dans les magasins, évaluation plus systématique de l'usage des abonnements imprimés et numériques, arrêt d'abonnements peu utilisés, maintien du volume d'acquisition d'ouvrages, augmentation de l'offre documentaire numérique, transfert de fonds patrimoniaux jusqu'alors disséminés dans les quatre BU principales dans deux BU.

Collections de monographies

Le désherbage s'inscrit dans le cadre d'évolutions plus générales dont deux principales. La première, c'est le passage, depuis une quarantaine d'année, de la politique du libre accès maximum à la politique de la collection restreinte, mais très « pertinente », très empruntée ou consultée sur place. Dans la plupart des disciplines, il est plus judicieux d'offrir des collections plus modestes dans les salles, mais qui correspondent aux demandes véritables des usagers.

La deuxième évolution se rapporte à l'accès massif à des ressources sur internet et aux services d'accès à l'information que propose le numérique. Une majorité de chercheurs et d'étudiants se tournent dorénavant vers les périodiques en version numérique. Le désherbage des périodiques imprimés peut être plus systématique, grâce aux « licences nationales » (achat pérenne des archives de périodiques numériques).

Le désherbage des monographies de la Bibliothèque universitaire Droit, économie et gestion (BU DEC) s'est amplifié : le volume d'ouvrages en salle est passé de 65 000 à 48 000 documents entre novembre 2015 et décembre 2016, soit 20 000 livres retirés des collections. Dans les BU Sciences, technologies et STAPS (BU STS) Lombarderie et Chantrerie, le désherbage a débuté en novembre 2016 avec les fonds d'informatique et de mathématiques. Les fonds de la BU STS Lombarderie ont commencé à être recotés selon la classification Dewey. À la BU Lettres, sciences humaines et sociales (BU LSHS), des opérations de désherbage ont également été poursuivies (arts, chantiers en magasins, dédoublement dans les magasins).

Documentation numérique, abonnements imprimés et titres isolés hors bouquets

Avec 1 046 291 euros, le budget dévolu à la documentation numérique a continué à progresser. Ceci est dû à l'augmentation régulière du coût des abonnements, mais aussi à l'abonnement à de nouvelles bases (*Bibliothèque Numérique Dalloz, Diane, Methods in enzymology*, achat de livres numériques en médecine et sciences humaines...).

Sur les statistiques d'usage des périodiques, imprimés comme numériques (dossier complexe en raison du nombre de titres concernés et de l'hétérogénéité des données que l'on peut recueillir), une collecte plus systématique a été organisée, notamment pour les périodiques scientifiques et biomédicaux. Cette activité a donné des résultats probants : il a été possible de suspendre des abonnements coûteux et fort peu utilisés ou de maintenir des titres qui étaient vraiment utilisés en version numérique.

Fonds patrimoniaux

Le transfert des fonds patrimoniaux de la BU STS Lombarderie (1 200 documents) vers la BU santé a commencé.

3. DÉVELOPPER LE TRAVAIL EN RÉSEAU ET LES PARTENARIATS

3.1. Les bibliothèques associées (liste et détails en ANNEXE 2)

Surface	4 866 m ²
Nombre de places assises	1 007
Personnels (en équivalent temps plein)	25
Nombre d'ouvrages (en volumes)	274 273
Nombre de titres de périodiques morts ou vivants	1 578
Nombre d'ouvrages acquis	4 949
Nombre d'abonnements	506
Dépenses d'acquisitions	245 886 €
Ouverture hebdomadaire (moyenne)	40 h
Nombre de bibliothèques utilisant Horizon	20

Des changements de personnels ont eu lieu cette année dans les bibliothèques de l'ESPE, de Droit et changement social, du Centre régional de documentation mathématique et de Lettres et langues.

Carte documentaire

Les bibliothèques de Lettres classiques et de Philosophie sont, depuis février 2016, regroupées dans le bâtiment Censive ainsi que le fonds Centre de recherche en éducation de Nantes (CREN) avec la bibliothèque du CiDre. Le CREN conserve pour l'instant une localisation spécifique dans le catalogue national et local.

Dans le cadre du projet de construction d'un bâtiment accueillant l'ESPE de la Mayenne et l'UFR Droit de l'Université du Maine, le Centre de ressources documentaires (CRD) devrait intégrer la BU de Laval (qui rassemble les collections de l'IUT et de l'UFR Droit) en septembre 2019. Cette bibliothèque va être agrandie (400 m² au lieu de 200 m²) pour accueillir les collections du CRD de l'ESPE. Les collègues ont d'ores et déjà commencé à travailler sur tous les aspects du dossier (espaces, collections, personnels,...).

Catalogue / Signalement des collections

Peu de changements sont intervenus dans l'utilisation d'Horizon mis à part l'utilisation du module périodiques pour la bibliothèque de Droit et changement social.

Actuellement sur les 20 bibliothèques (17 bibliothèques associées + 3 bibliothèques partenaires) :

- 20 bibliothèques sont dans le catalogue ;
- 4 proposent uniquement la consultation sur place ;
- 12 bibliothèques font du catalogage, les autres ne faisant que de l'exemplarisation.

Il y a une progression continue du nombre de notices localisées pour toutes les bibliothèques, sauf pour celle de l'IEMN IAE dont une partie des fonds a été transférée à la BU DEC.

Formation

26 heures de formation ont été dispensées cette année pour l'utilisation des différents modules d'Horizon, de Colodus et du catalogue Nantilus.

3.2. L'Agence bibliographique de l'enseignement supérieur (ABES) : le niveau national

La mission Centre Régional SUDOC-PS a été confirmée dans son rattachement à la direction lors de la réorganisation en transversal. Le réseau SUDOC-PS des Pays de la Loire est composé de 141 établissements. À noter en 2016 l'adhésion de la bibliothèque de Centre d'histoire du travail, dont les collections sont signalées dans le Portail de la presse locale ancienne.

3.3. Les niveaux régional et inter-régional

Mobilis (Pôle régional de coopération des acteurs du livre et de la lecture en Pays de la Loire)

Comme en 2015, le SCD a participé régulièrement aux réunions organisées par Mobilis. Les liens mis en place ont permis en 2016 de questionner l'idée d'un plan de conservation partagé des périodiques (PCPP) à l'échelle régionale. Une réunion a été organisée le 17 juin 2016 : au terme d'échanges fructueux, 23 établissements se sont déclarés intéressés. Un comité de pilotage s'est constitué et une enquête a été lancée. 17 établissements ont répondu, une analyse des résultats a pu être réalisée lors d'une réunion du comité de pilotage le 17 novembre 2016.

L'enquête a permis de faire le point sur les souhaits et les attentes des bibliothèques : visibilité, meilleure connaissance des collections de la région, échanges et coopération entre établissements, aide au désherbage, conservation, accès aux collections. Ces éléments ont été repris dans le préambule de la convention en cours de rédaction.

Le PCPP sera signalé dans le catalogue du SUDOC. Le choix des titres inscrits au PCPP est réalisé par les établissements.

Les Journées Mobilis ont eu lieu cette année à la BU La Roche-sur-Yon, et deux collègues ont pu présenter le SCD et ses projets à l'assemblée des acteurs du livre.

La ComUE (Communauté d'universités et d'établissements) Université Bretagne Loire (UBL)

La principale actualité au niveau de l'UBL a été la constitution de la réponse à l'appel à projets du Ministère sur les horaires d'ouverture. Plusieurs réunions pilotées par la Directrice générale des services de l'UBL ont permis de donner une cohérence au dossier, tout en gardant les spécificités des différents projets, et de déterminer le profil de poste du coordonnateur « Qualité ».

Ubib.fr

Le logiciel QuestionPoint a été abandonné au profit de Diabolocom, moins onéreux et plus intuitif. Tous les collègues au niveau national ont donc été formés à nouveau.

Un questionnaire de satisfaction sommaire est proposé désormais systématiquement à la fin de chaque réponse reçue :

- à la fin de la session chat lorsque l'utilisateur a indiqué son courriel et qu'il n'a pas encore fermé sa session ;
- lors de l'envoi de la réponse à une question par formulaire, mais aussi lors du message de confirmation d'envoi de la question.

En 2016, 397 questions posées par tous les usagers ont été traitées par les collègues de Nantes : 227 par chat, et 170 par courriel.

UN EXEMPLE DE TRAVAIL EN PARTENARIAT : LE LIVRE ET LA LECTURE DANS 5 ANS

Temps de réflexion autour des mutations engendrées par le numérique dans les domaines du livre et de la lecture, le cycle prospectif « Le livre et la lecture dans 5 ans » est destiné à interroger les possibilités ouvertes par le numérique à partir de l'objet livre, d'imaginer de nouveaux dispositifs pour la médiation, et de réaliser des prototypes qui seront expérimentés dans diverses structures partenaires.

D'octobre à décembre, et dans le cadre de sa démarche autour de la culture numérique (§ 3.4), le SCD a participé à ce cycle, comme les bibliothèques de Nantes et de Saint-Herblain, la bibliothèque départementale de Loire-Atlantique et la librairie l'Embarcadère de Saint-Nazaire. Les porteurs du cycle étaient les suivants :

- Laboratoire READI Design Lab, créé par l'École de Design de Nantes en 2011 : plate-forme créative d'expérimentations dans le domaine des technologies de l'information et de la communication ;
- Laboratoire Arts & Technologies de Stereolux : espace dédié à l'expérimentation, à la jonction des arts numériques, de la recherche et de l'industrie ;
- IUT de La Roche-sur-Yon, Université de Nantes : Licence professionnelle Métiers de l'édition, spécialité « Edition multi-supports orientation jeunesse ».
- Mobilis : Pôle régional de coopération des acteurs du livre et de la lecture.

3.4. Développer les actions culturelles

Les bibliothèques universitaires ont proposé une trentaine d'actions différentes en 2016. Les axes qui les sous-tendent ont été resserrés :

- densification des restitutions des pratiques culturelles et artistiques des étudiants et personnels de l'université ;

- présentation des œuvres d'artistes qui travaillent à l'accompagnement des pratiques amateurs à l'université ;
- propositions en matière de culture scientifique et technique associant art et sciences, conférences.

Suite à la réorganisation interne du SCD, la Mission Culture et diffusion des savoirs est désormais rattachée au Département Services aux publics. Elle a été confortée dans ses activités tandis que les relais présents dans les 6 BU (sur 7 sites) ont vu le périmètre de leur fonction bien défini. Cela a permis de reprendre la réflexion sur l'harmonisation et l'homogénéisation des pratiques. Celle-ci s'inspire des axes cités ci-dessus et devrait aboutir à la refonte de la programmation à horizon deux ou trois ans.

Les partenariats se sont maintenus et approfondis en 2016 : l'implication de la Direction de la vie étudiante dans l'organisation du concert qui a accompagné la vente de livres organisée en février est à noter.

L'année 2016 a également vu l'aboutissement de la réflexion autour d'un quatrième axe de programmation : la culture numérique. Il apparaît aujourd'hui évident que les bibliothèques, du fait de leurs équipements et de leurs ressources, doivent proposer une médiation en la matière. Les BU de Nantes se sont donc engagées dans cette voie en proposant à partir de la rentrée 2016 un nouveau cycle autour du numérique intitulé « NumA ». Un *repair café* informatique a ainsi été proposé en BU STS site Lombarderie en décembre 2016. Par ailleurs, les BU ont co-construit une proposition d'ateliers de pratique artistique et culturelle avec la Direction de la culture et des initiatives (DCI) : les ateliers Culture numérique ont ainsi rassemblé étudiants et personnels d'octobre à décembre. Ils étaient animés par Romain Ledroit, web journaliste, spécialiste de l'internet.

4. AMÉLIORER LA GESTION DU SERVICE

4.1. Le Conseil documentaire

Deux conseils ont eu lieu en 2016 : le 26 mai et le 6 décembre.

Lors du conseil du 26 mai, un débat nourri autour du mode de désignation des membres représentants du personnel a permis d'aboutir à un consensus : les membres représentants du personnel sont désormais élus au Conseil d'Administration, comme les représentants des enseignants et étudiants.

Le Conseil de décembre a pris une décision importante concernant l'amélioration de la qualité des services rendus ainsi que la rationalisation et la simplification des démarches administratives : la gratuité du Prêt entre bibliothèques à partir de janvier 2017.

Les conseils, outre le vote du budget prévisionnel, sont essentiels pour le dialogue social au sein du SCD, notamment avec les dossiers importants en cours : réorganisation en transversal, horaires élargis, démarche Qualité de l'accueil, projets immobiliers...

4.2. La gestion des personnels

Répartition des effectifs

	Catégorie A	Catégorie B	Catégorie C	TOTAL
Personnels de bibliothèques	22	29	30	81
AENES	1	1	7	9
ITRF	6	1	7	14
Total	29	31	44	104
Contractuels (CDD+ CDI)	2	4	13	19
Total général	31	35	57	123

Effectifs au 31/12/2016 (hors personnel Fonction publique territoriale de la BU La Roche-sur-Yon)

Formation continue et préparations aux concours

Agents ayant suivi une formation		Nombre de jours de formation		Effectifs formés
		Total	Moyenne/agent	
2014	123	419,00	3,40	100 %
2015	116	481,50	4,15	95,87 %
2016	100	433,33	4,33	81,30 %

Deux décisions expliquent en partie la baisse significative du nombre d'agents ayant suivi au moins une formation dans l'année entre 2014 (100 % des effectifs formés) et 2016 (81,30 %) :

- la journée d'étude du SCD n'est plus considérée comme étant une action de formation ;
- depuis septembre 2015, les agents désireux de suivre une préparation à un concours doivent s'entretenir avec le correspondant formation, ce qui a eu pour effet de réduire de moitié les vocations (8 agents contre 15 en 2014-2015).

Répartition	Catégorie A	Catégorie B	Catégorie C	Ensemble
En 2015	100 %	93,5 %	92,85 %	95,87 %
En 2016	96,77 %	82,86 %	71,92 %	81,30 %
Ratio Jours / agents en 2014	2,86	3,95	3,47	3,40
Ratio Jours / agents en 2015	3,94	4,07	4,34	4,15
Ratio Jours / agents en 2016	3,40	4,30	5,10	4,33

Fin décembre 2016, le Pôle Gestion et développement des compétences (PGDC) de l'université de Nantes a demandé au SCD de cesser d'alimenter sa propre version du logiciel LAGAF et d'utiliser sa version en réseau de l'université. De ce fait, le SCD a dû adopter les procédures et pratiques LAGAF du PGDC. Ainsi une partie des formations qui étaient précédemment classées dans le domaine « bibliothéconomie » a basculé dans le domaine « Documentation », ici renommée « Appui à la recherche ».

Domaines d'action par ordre et intitulés de stages	Jours de formation		
	2016	2015	2014
<i>Préparation concours (A, B, C) : bibliothèques, loi ESR, RAEP</i>	67	101,5	113
<i>Environnement professionnel : accueil des publics, gestion des archives, etc.</i>	44	86	26
<i>Bibliothéconomie: parcours Catalogage, évolution des catalogues, formation à l'utilisation de bases de données</i>	58	139	108,50
<i>Appui à la recherche : Archives ouvertes, identifiants des chercheurs, etc.</i>	24	/	/
<i>Technologie de l'information et de la communication : flux RSS, communication sur le web...</i>	6	6,5	36
<i>Formation de formateurs : pédagogie active</i>	31	15	21,5
<i>Bureautique et informatique: OpenOffice, Linux</i>	14	néant	17
<i>Hygiène et sécurité : SST, Maniement d'extincteurs, RPS, sécurité incendie</i>	81	64	48
<i>Techniques managériales et RH : encadrement transversal, entretien de mobilité, conduite d'entretien professionnel, etc.</i>	108	69,5	49

Dans le cadre de la réorganisation transversale du SCD, des moyens ont été dégagés par le SCD et par l'université de Nantes pour accompagner le personnel dans le processus de changement :

- 6 sessions d'un même stage « Sensibilisation au management transversal », organisé conjointement par le CRFCB de Rennes et la direction du SCD ont eu lieu dans les BU et ont rassemblé 50 agents ;

- de même, un stage organisé conjointement par le PDGC et le Service universitaire d'information et d'orientation (SUIO) a permis à 27 agents candidats ou recruteurs de se préparer à l'entretien de mobilité lors des affectations dans les nouveaux services.

Répartition par organisme de formation	Volume horaire	Équivalent en jours de formation	Poids / volume global	Nombre de stagiaires	Horaire moyen/ stagiaire
Université de Nantes	1144,5	191	44,04%	149	7 h 30
CFCB Bretagne-Pays de la Loire	1022,25	170	39,31%	116	9 h
ABES	93	15,5	3,57%	5	18 h 30
SCD de Nantes	92,5	14,5	3,56%	35	2 h 30
URFIST de Rennes	84,5	14	3,25%	14	6 h
ENSSIB	20	3,5	0,77%	2	10 h
Autres organismes (MSH, IRA de Nantes..)	79,75	13,5	3,06%	10	8 h
Autres URFIST(Paris, Bordeaux..)	63,5	11	2,44%	6	10 h 30
Total	2600	433	100,00%	337	s.o.

4.3. La communication interne

Les actions se sont poursuivies : visite des BU et rencontres avec les services pour les nouveaux collègues, livret des personnels des BU, concours de photographies... La journée d'étude annuelle, prévue en juin à La Roche-sur-Yon n'a malheureusement pas pu avoir lieu. Des intervenants extérieurs devaient alimenter la réflexion sur l'évolution des métiers et des compétences : le SCD a préféré renoncer devant l'annonce d'un mouvement social affectant les transports ce jour-là.

Figure en annexe 3 le n° 2015-2016 d'*Un coup d'œil dans le rétro*.

4.4. Améliorer l'exécution du budget

Compte de résultat agrégé (Fonctionnement dont personnel) -Exercice 2016

CHARGES €		PRODUITS €	
Personnel (y compris emploi-étudiant)	243 372	Subvention d'exploitation (dotation de l'établissement)	2 146 136
Fonctionnement (hors personnel)	1 898 215	Subventions	5 000
Investissement	25 009	Ressources propres de fonctionnement	98 468
Refacturation entre composantes	0	Refacturation entre composantes ⁽¹⁾	42 870
Total des charges	2 166 596	Total des produits	2 292 474

⁽¹⁾ La valeur correspond au bilan des refacturations en charges et en produits.

Dont dépenses de documentation	2 170 405
Licence nationale Elsevier	411 026
Ouvrages (documentation générale incluse)	412 684
Périodiques imprimés	274 147
Autres documents sur support matériel	7 214
Ressources électroniques ⁽¹⁾	1 046 291
Dépenses de conservation	19 043

⁽¹⁾ Livres électroniques, périodiques électroniques et autres (achats définitifs et abonnements).

Le solde du compte de résultat agrégé est positif (125 878 €).

Le contrat quinquennal 2017-2021

En 2015, le SCD avait participé à la démarche très structurée, mise en place par l'Université, d'auto-évaluation du contrat 2012-2016, dans le cadre de la préparation du prochain contrat.

Dans la suite logique de ces travaux, en mai 2016, un comité d'experts du Haut comité de la Recherche et de l'Enseignement supérieur (HCRES) est venu à Nantes, après avoir dégagé quatre axes principaux qu'il souhaitait approfondir avec l'Université :

- l'efficacité organisationnelle de l'établissement ;
- la recherche ;
- le rôle social de l'université vis-à-vis des usagers et des publics ;
- la bonne santé financière de l'université.

Le SCD a été auditionné lors d'une réunion commune avec le SPIN, la DEVU, la Direction d'appui à la formation continue (DAFC) et le SUP. Le SCD a évoqué ses projets structurants : le projet immobilier « BU de l'Erdre » et la réorganisation en transversal, projet BU2016.

4.5. Le projet BU2016

L'année 2016 a vu l'achèvement du projet BU2016, démarré en juillet 2014 pour les premiers travaux avec le consultant Denis Havez, et surtout septembre 2014 avec les équipes du SCD. Cette conduite de changement a volontairement été très participative, et il faut remercier ici tous les personnels qui ont participé et se sont impliqués. Cette implication a été reconnue par l'Université avec l'octroi d'une prime exceptionnelle pour chaque membre du personnel, au titre de l'année 2016.

Le Groupe Projet a montré un investissement sans faille.

L'accompagnement des agents dans le processus de nominations a été très important en termes de formation, en lien avec le PGDC et le SUIO.

Les organigrammes des quatre départements ainsi que l'organigramme général ont été validés en équipe de direction le 21 avril avant d'être présentés le 3 mai en réunion plénière du personnel.

Ils ont été présentés en Comité technique d'établissement (CTE) le 17 mai et en Comité Hygiène, sécurité et conditions de travail (CHSCT) le 30 mai.

Les responsables transversaux (26 postes d'encadrement hiérarchique ou fonctionnel au sein des départements, et missions rattachées à la direction) ont été nommés en juin et le travail d'affectation des personnels dans les équipes en transversal a démarré à la rentrée. La diffusion de l'ensemble des profils de mission résultant de la nouvelle organisation a été effective au 19 octobre et les collègues effectuant déjà certaines missions ou des missions proches ont été sollicités en premier. Début novembre, les candidatures ont été ouvertes pour les postes restant ou les nouveaux postes (par exemple Médiateur Archives ouvertes). Ainsi, le processus de mobilité interne a respecté les souhaits exprimés par les représentants du personnel.

La fin du processus BU2016 a été lourde à porter, alors même que des chantiers importants étaient à mener (diffusion électronique des thèses, travail sur les collections, Marianne...). La communication, interne ou externe, a pu souffrir de cette charge, de même que tout le travail de mise à plat des procédures et processus issus de l'ancienne organisation.

À partir de septembre 2016, les nouvelles instances ont été mises en place :

- le Comité de direction (CODIR), composé de la directrice et des responsables de département. Le CODIR a fait suite au Groupe Projet BU2016.
- Le Comité de direction élargi (CODIREL) qui ajoute au CODIR les responsables de BU, la responsable administrative, la responsable de la Mission Communication.

Toutes les nominations ont été actées au 16 janvier 2017 (la date prévue était le 1^{er} janvier, mais le calendrier a été légèrement desserré pour permettre aux derniers entretiens avec les personnels candidats de se tenir dans de bonnes conditions).

La nouvelle organisation s'est donc concrétisée début 2017, avec la constitution de toutes les équipes en transversal. Les effets bénéfiques se sont fait sentir rapidement, mais ce sera au rapport d'activité 2017 de les présenter !

ANNEXE 1 : Tableaux statistiques 2016

Public emprunteur 2016	Adm	Lettres	Droit	Sciences	Santé	Technologies	St-Nazaire	La Roche	Total
Étudiants Licence		4 244	1 991	1 583	575	65	83	774	9 315
Étudiants Master		1 288	1 597	516	746	256	235	149	4 787
Étudiants Doctorat		316	176	45	405	35	17	2	996
Total Étudiants		5 848	3 764	2 144	1 726	356	335	925	15 098
Enseignants-chercheurs		359	120	101	39	63	45	57	784
Total lecteurs universitaires		6 207	3 884	2 245	1 765	419	380	982	15 882
Autres lecteurs niveau Étudiant		566	162	91	275	92	37	109	1 332
Autres lecteurs niveau Recherche		299	126	75	189	53	111	28	881
Total Autres lecteurs		865	288	166	464	145	148	137	2 213
Lecteurs institutionnels									0
Total général lecteurs		7072	4172	2411	2229	564	528	1119	18 095

Nombre d'étudiants inscrits à l'université		11 722	6 584	6 287	6 616	2 935	2 109	1 530	37 783
Pourcentage d'étudiants emprunteurs		49,89%	57,17%	34,10%	26,09%	12,13%	15,88%	60,46%	39,96%

Activité 2016	Adm	Lettres	Droit	Sciences	Santé	Technologies	St-Nazaire	La Roche	Total
Nombre d'entrées		430 000	315 000	212 000	640 000	34 746	24 273	91 456	1 747 475
Nombre d'heures d'ouverture par semaine		57	57	57	105	49	45	53	423
Nombre d'heures d'ouverture par an		2 612	2600,5	2 504	4 215	2 159	1 774	2 037	15 301
Nombre de jours d'ouverture par an		276	272	266	310	232	207	232	1 795
Nombre de documents consultés en libre accès				10 025	15 779				25 804
Nombre de documents communiqués sur bulletin		4 612	5 185	72	462		290		10 621
Total des consultations sur place									0
Nombre de prêts à domicile		114 930	51 298	21 436	21 392	3 921	6 588	16 726	236 291
Service de référence en ligne : nombre de questions (ensemble du réseau Ubib)									7 946
Nombre de prêts de tablettes, ordinateurs portables		4 005	679	281	324	14	0	1 274	6 577
Nombre de manifestations organisées par la bibliothèque		9	7	2	4	3	0	5	30
Nombre de stagiaires professionnels accueillis pendant l'année									0
Nombre d'étudiants inscrits à l'université		11 722	6 584	6 287	6 616	2 935	2 109	1 530	37 783
Nombre d'étudiants emprunteurs à la BU		5 848	3 764	2 144	1 726	356	335	925	15 098
Nombre de lecteurs emprunteurs		7 072	4 172	2 411	2 229	564	528	1 119	18 095
Nombre d'entrées par lecteur		61	76	88	287	62	46	82	97
nombre de prêts par étudiants emprunteurs à la BU		20	14	10	12	11	20	18	16

Collections 2016	Adm	Lettres	Droit	Sciences	Santé	Technologies	St-Nazaire	La Roche	Total
Nombre de mètres linéaires (livres, périodiques, autres documents) hors documents patrimoniaux		9 807	4 948	4 453	4 654	594	407	1 042	25 905
- dont en libre accès		3 885	2 277	1 847	1 480	271	295	787	10 842
- dont libre accès en %		39,61%	46,02%	41,48%	31,80%	45,62%	72,48%	75,53%	41,85%
Nombre d'ouvrages en volumes		336 595	81 880	58 762	55 956	15 129	10 834	41 695	600 851
Nombre de titres de périodiques morts ou vivants		2 616	1 311	1 200	3 320	218	47	214	8 926
Nombre de thèses (titres) sur support papier ou microforme									n. c.
Nombre de thèses (titres) sur support électroniques									n. c.
Nombre de thèses									n. c.
Nombre de documents électroniques (titres) : e-books, corpus									1 439

Nombre d'étudiants inscrits à l'université		11 722	6 584	6 287	6 616	2 935	2 109	1 530	37 783
Nombre d'étudiants emprunteurs à la BU		5 848	3 764	2 144	1 726	356	335	925	15 098
Nombre de volumes par étudiant inscrit à l'université	0	28,71	12,44	9,35	8,46	5,15	5,14	27,25	15,9
Nombre de volumes par étudiant inscrit à la BU	0	57,56	21,75	27,41	32,42	42,5	32,34	45,08	39,8
Nombre de titres de périodiques par étudiant inscrit à l'université	0	0,22	0,2	0,19	0,5	0,07	0,02	0,14	0,24
Nombre de titres de périodiques par étudiant inscrit à la BU	0	0,45	0,35	0,56	1,92	0,61	0,14	0,23	0,59

ANNEXE 1bis : Tableaux statistiques 2016 (suite)

Accroissement des collections 2016	Adm	Lettres	Droit	Sciences	Santé	Technologies	St-Nazaire	La Roche	Total
Nombre d'ouvrages en volumes		4 674	4 634	885	2 393	229	600	1 515	14 930
Nombre d'ouvrages en titres		3 957	2 561	715	667	192	540	1 154	9 786
Nombre d'abonnements à des titres de périodiques		558	361	96	148	39	42	110	1 354
Nombre de bases de données électroniques									31
Nombre de titres de périodiques électroniques									18 365
Nombre de titres de documents électroniques : e-books									18 805
Nombre de titres de thèses									
- dont sous forme électronique									492

Formation des usagers 2016	Adm	Lettres	Droit	Sciences	Santé	Technologies	St-Nazaire	La Roche	Total
I - Visites guidées et démonstration									
Nombre de visites									
nombre de personnes concernées									
II – Formations avec manipulation de documents (hors cursus)									
nombre d'heures réalisées									472
nombre de personnes concernées									2 466
dont nombre d'étudiants									2 330
III- Cours dispensés dans les cursus									
nombre d'heures réalisées									536
Étudiants Licence formés									3 851
Étudiants Master formés									864
Étudiants Doctorat formés									185
Sous – total Étudiants formés dans les cursus									4 900
Total étudiants formés HC et C									7 230

Locaux 2016	Adm	Lettres	Droit	Sciences	Santé	Technologies	St-Nazaire	La Roche	Total
Places assises		866	712	646	660	150	130	264	3 428
Surface hors œuvre		7 837	6 000	4 638	6 400	662	737	1 318	27 592
Surface allouée à l'accueil du public		3 795	4 155	2 362	5 200	464	700	1 068	17 744
Nombre de PC publics (hors portables)		70	87	60	136	21	21	25	420
Nombre de PC professionnels		44	37	26	31	7	3	9	157
Nombre d'étudiants inscrits à l'université		11 722	6 584	6 287	6 616	2 935	2 109	1 530	37 783

ANNEXE 2 : Tableau des bibliothèques associées 2016

Bibliothèques associées Statistiques année civile 2016		ACCUEIL						ACTIVITÉ									
		Ouverture hebdomadaire	Surface hors d'oeuvre	Places de lecture	ETP ANNUEL Total	Mètres linéaires	Nombre de volumes	Nombre de litres de périodique	Nombre de livres acquis	Nombre d'abonnements en c	Depenses d'acquisition	Nombre de prêts	Horizon pour le prêt (1 sinon 0)	Horizon pour l'emprunt (1 sinon 0)	Nombre d'entrées		
LETTRES	Psychologie	30	130	45	1,5	345	9 727	18	74	1	8 000	1 413	1	1	3 850		
	Philosophie et Lettres anciennes	36	224	22	1	750	31 507	136	296	0	6 423	3 749	1	1	3 440		
	Paul Bois-CRHIA	31	441	50	2	1488	43 280	234	217	18	10 981	2 345	1	1	22 812		
	Sociologie	32,5	126	55	1	222	9 709	19	324	18	4 402	2 947	1	1	4 840		
	CIDRE / CREN	40	193	27	1,5	643	22 340	70	197	0	2 296	2 052	1	1	14 914		
	Géothèque	29	100	36	1	400	11 506	66	90	24	5700	549	1	1	NC		
I-FLE	37	46,8	16	1	40	3 894	10	13	10	1 837	2 499	1	1	NC			
DROIT	CDMO	35	85	15	0,05	56	1 612	35	30	0	1 950	0	0	1	NC	Consultation sur place	
	DCS	35	50	20	0,1	95	2 105	20	21	0	4 730	106	1	1	NC		
	IAE Nantes	56	175	36	1	290	7 255	79	209	78	28 413	1 624	1	1	1 800		
	IRDP	35	0,9	30	0,3	85	2 278	25	91	0	8 363	0	0	1	NC	Consultation sur place	
SCIENCES	Centre François Viète	36	36,84	0	0,3	228	2 266	NC	44	0	1 400	38	1	1	NC		
	Mathématiques CRDM	37,5	350	52	2	843	22 014	237	89	100	90 271	0	0	0	NC	Consultation sur place	
SANTÉ	Odontologie	38	80	50	1	135	2790	39	14	0	7 888	0	0	1	5 859	Consultation sur place	
ESPE	ESPE Nantes	49	1150	183		1680	36 768	292	1848	82	23 688	23 510	1	1	45 210		
	ESPE-Angers	50	300	62	2,8	644	22 220	94	600	45	10 500	18 900	1	1	31 659		
	ESPE-Laval	49	200	32	1,5	200	11 572	76	175	46	5 635	4 325	1	1	9 097		
	ESPE-Le Mans	50	430	60	2	409	19 054	41	391	37	11 000	12 935	1	1	40 260		
IUT	IUT Nantes-Joffre	44	200	58	1,5	208	5 436	56	129	37	7 220	1 278	1	1	8 444		
	IUT Nantes-la Fleuriaye	43,25	300	75	1,5	78	2 071	21	97		4 705	543	1	1	11 785		
	IUT ST Nazaire	45	247	83	2	121	5 169	10	0	10	484	1 413	1	1	41 074		
TOTAL		838,25	4 865,54	1 007	25,05	8 960	274 573	1 578	4 949	506	245 886	80 226	17	20	245 044		

Les événements qui ont marqué l'année universitaire 2015-2016

Adapté de la newsletter annuelle...



Un coup d'œil dans le rétro ? Que s'est-il passé au cours de l'année universitaire précédente ? Rétrospective avec, croisons les doigts, pas trop de lacunes et d'inexactitudes...

Septembre 2015

- Les BU Sciences et Technologies ne font plus qu'une : la BU Sciences, technologies et STAPS (localisée sur deux sites : Chantrerie et Lombarderie).
- La BU Droit organise un *serious game* pour les étudiants de L1 afin de les familiariser avec la BU et la recherche documentaire.
- Amélioration du logiciel de réservation NoctamBU avec la création d'une liste d'attente qui s'incrémente lorsque les 400 places sont toutes réservées.

Octobre 2015

- Le service transversal des abonnements est créé. Il gère l'ensemble des abonnements aux revues des différentes BU ainsi que les ressources en ligne (sous abonnement ou en achat pérenne).
- La BU signe une convention avec le Centre pénitentiaire de Nantes pour le prêt d'ouvrages à des détenus préparant un diplôme de l'enseignement supérieur auprès du Centre National de l'Enseignement à Distance.
- Un vétérinaire à la retraite fait don à la BU Santé d'un ouvrage de 1595 : *Historia anatomica humani corporis* de André du Laurens.
- La BU tient un stand à la journée d'accueil des nouveaux personnels de l'Université et un autre à la fête pour les 10 ans du Pôle étudiant.
- La BU participe à la semaine internationale de l'Open access en allant présenter l'intérêt des archives ouvertes dans des laboratoires de l'Université.

Novembre 2015

- Une multitude de formations sont proposées à nos lecteurs : ateliers de la BU (accès nomade, recherche sur Nantilus, recherche d'articles par discipline, rédaction de bibliographies...), formations en anglais à la recherche sur Nantilus, tutorat documentaire...
- Mise à jour du webservice "E-relances" qui est alors renommé "E-notices". Ce logiciel sert, dans les BU mais aussi dans la plupart des bibliothèques associées, à faciliter la gestion des relances auprès des lecteurs en retard dans la restitution de leurs documents.
- La direction du SCD de Rennes 2 visite les BU Lettres et Santé, ainsi que le service des abonnements.
- 2^e édition du concours de photos des personnels de la BU, avec pour thème « Rouge ».
- Renforcement du contrôle d'accès à NoctamBU avec la mise en place de l'état d'urgence.
- Le projet du Nouveau Tertre est dévoilé par l'Université. Il comprend un « bâtiment des bibliothèques » pour abriter des bibliothèques d'UFR.

Décembre 2015

- Déménagement de l'atelier de réparation en sous-sol de la BU Lettres.
- Des collègues de la région, en cours de préparation de concours, visitent les BU Droit et Santé, et rencontrent des collègues pour connaître leur parcours professionnel et leurs missions.
- La BU lance une enquête auprès des lecteurs sur leur fréquentation des BU le samedi matin.
- Le compte Twitter de la BU est 8^e sur 50 dans le classement par nombre d'abonnés des comptes Twitter des BU de France.
- Animation dans les BU avec les arbres à vœux. Sur un poster géant représentant un sapin, les lecteurs sont invités à exprimer un vœu sur un post-it.

Janvier 2016

- Mise en ligne d'une charte de formation tout au long de la vie pour le personnel du SCD.
- La BU Lettres met en place des visites de ses locaux pour tout le personnel du campus Tertre.
- Mise à jour de l'application de gestion des moniteurs et tuteurs, nommée Moniteurs, pour simplifier le circuit des attestations de services faits indispensables à leur rémunération.

Février 2016

- La BU Droit accueille « le Grand Bazar des BU ». Près de 1 500 personnes viennent acheter plus de 5 000 livres bradés à 1 € par les BU Droit et Lettres. Près de 300 personnes assistent au concert qui suit en soirée.
- Un *repair café* informatique est organisé en BU Droit : 35 personnes viennent y faire dépanner gratuitement leur ordinateur par des informaticiens.
- Les BU nantaises, et celles de La-Roche-sur-Yon et de Saint-Nazaire en mars, participent comme chaque année aux Journées Portes Ouvertes de l'Université.

Mars 2016

- La journée annuelle des bibliothèques associées et partenaires se tient à la bibliothèque de l'ESPE de Nantes.
- Le 2^e forum des métiers du livre de Mobilis (Pôle régional de coopération des acteurs du livre et de la lecture en Pays de la Loire) se déroule à BU La Roche-sur-Yon.
- Olivier Laboux est réélu président de l'université de Nantes pour 4 ans.
- Création de Bazabo, outil de gestion des abonnements de revues, pour avoir une vision globale des abonnements pris au titre à titre pour les différentes BU et tous fournisseurs confondus.
- Le Prêt entre Sites (PES), service qui permet à un lecteur de faire venir dans sa bibliothèque de rattachement un document d'une autre bibliothèque de l'Université, est élargi aux IUT de Nantes et Saint-Nazaire.

Avril 2016

- Pascal Olivard est élu président de l'Université Bretagne Loire pour 4 ans.
- La BU étudie la pertinence de proposer à ses lecteurs l'application Affluences pour connaître en temps réel le taux d'occupation des BU.
- Actualisation du projet « BU de l'Erdre » : 300 000 euros de la part de Nantes-Métropole sont annoncés pour des travaux effectués en BU Droit en 2017. Les travaux en BU Lettres et Sciences seront étudiés dans un second temps.
- Une stagiaire de l'IRA effectuant un stage auprès de la Direction de la qualité et du développement durable, étudie la possibilité de mettre en place une certification Marianne à la BU, en lien avec l'appel à projet « Bibliothèques ouvertes + » du Ministère.

Mai 2016

- L'opération « Doc à la plage » est renouvelée, avec 2 offres de prêt jusqu'au 15 septembre pour les lecteurs : jusqu'à 10 documents de loisirs (BD, DVD, romans, albums) et en nombre illimité pour les autres documents.
- Création par le service informatique de la BU de l'application de régie en ligne de l'Université nommée GUDRUN (Gestion unifiée des régies de l'université de Nantes).
- Un espace RepoZzz en BU Santé est créé à l'initiative de l'InterAsso (en collaboration avec la BU, la DEVU et le SUMPPS) pour promouvoir les micro-siestes, la relaxation et la sophrologie, et sensibiliser ainsi les étudiants aux effets bénéfiques du sommeil et d'une bonne hygiène de vie sur la santé.
- La BU assiste à la 15^e journée de l'ABES à Montpellier.
- Les grèves et manifestations autour de la « Loi Travail » impactent à plusieurs reprises les horaires d'ouverture des BU et de NoctamBU.
- Monsieur Ousmane DIOUF, chef des services administratifs de la Bibliothèque universitaire de Dakar, fait un stage à la BU.
- Un arrêté ministériel du 25 mai 2016 rend obligatoire l'archivage dans Star, au format électronique, des thèses de doctorat soutenues à partir du 1^{er} septembre 2016.
- Le comité de pilotage du service de renseignements à distance Ubib annonce l'adoption d'un nouveau logiciel pour septembre : Diabolocom.
- Le Conseil documentaire se prononce en faveur de l'élection de ses membres du personnel par le Conseil d'administration.

Juin 2016

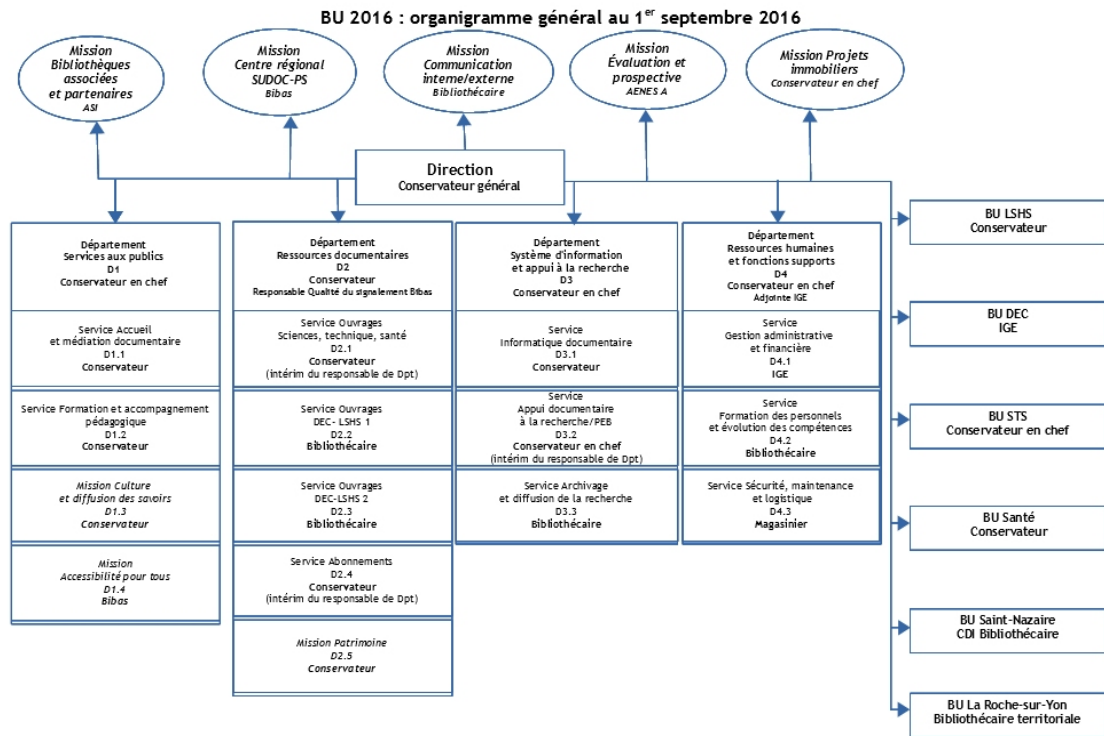
- Mobilis et le SUDOC-PS relancent leur projet de plan de conservation partagée des périodiques (PCPP) en Pays de la Loire.
- Le projet présenté par l'Université Bretagne Loire dans le cadre du plan « Bibliothèques ouvertes + » est validé par le ministère.

- BU Sciences : démarrage des travaux d'aménagement de la salle d'innovation pédagogique PIXA. Cette salle modulable peut accueillir jusqu'à 80 personnes et est ouverte à tout établissement de l'Université Bretagne Loire.
- Tournage (renouvelé en août) de certaines scènes d'une nouvelle série policière, *Prof. T.*, en BU Lettres. Certains espaces sont décorés pour l'occasion.
- Réorganisation BU2016 : le processus de mobilité du printemps aboutit à la nomination des responsables de BU, services et missions.
- La journée d'étude de la BU prévue à La Roche-sur-Yon sur les thèmes de l'avenir des bibliothèques et de l'évolution des métiers et des compétences est annulée pour cause de grève nationale.
- Étude de la possibilité d'organiser une *murder party* pour former des étudiants à la recherche documentaire de façon ludique sous la forme d'un Cluedo géant. Le projet est envisagé pour l'automne 2017.
- Début d'une réflexion sur le rôle de la BU dans la médiation sur la culture numérique et en lien avec le cycle le Livre et la lecture dans 5 ans.

Juillet 2016

- Renouvellement du marché des périodiques : les fournisseurs retenus sont France-Publications pour les titres français et EB pour les titres étrangers.

ANNEXE 4 : Organigramme général au 1^{er} septembre 2016



ANNEXE 5 : Sigles et abréviations

ABES	Agence bibliographique de l'Enseignement supérieur
BA	Bibliothèques(s) associée(s)
BU	Bibliothèque(s) universitaire(s)
BU DEC	Bibliothèque universitaire Droit, économie et gestion
BU LSHS	Bibliothèque universitaire Lettres, sciences humaines et sociales
BU STS	Bibliothèque universitaire Sciences, technologies et STAPS
CHSCT	Comité Hygiène, sécurité et conditions de travail
CIDRe	Centre interdépartemental de documentation et de recherche
CINES	Centre informatique national de l'Enseignement supérieur
CODIR	Comité de direction
CODIREL	Comité de direction élargi
ComUE	Communauté d'universités et d'établissements
CPGE	Classes préparatoires aux grandes écoles
CRD	Centre de ressources documentaires
CREN	Centre de recherche en éducation de Nantes
CRFCB	Centre régional de formation aux carrières des bibliothèques
CTE	Comité technique d'établissement
C2i	Certificat Internet et informatique
DAF	Direction des affaires financières
DAFC	Direction d'appui à la formation continue
DAJ	Direction des affaires juridiques
DCI	Direction de la culture et des initiatives
DEVU	Direction des Études et de la vie universitaire
DQDD	Direction de la qualité et du développement durable
DRPI	Direction de la recherche, des partenariats et de l'innovation
DVI	Direction de la vie étudiante
ESPE	École supérieure du professorat et de l'enseignement
HCRES	Haut comité de la Recherche et de l'Enseignement supérieur
IEMN IAE	Institut d'économie et de management de Nantes - Institut d'administration des entreprises
IRA	Institut régional d'administration
IUT	Institut universitaire de technologie
LAGAF	Logiciel d'aide à la gestion des actions de formation
MTU	Méthodologie du travail universitaire
PACES	Première année commune aux études de santé
PCPP	Plan de conservation partagé des périodiques
PGDC	Pôle Gestion et développement des compétences
PIXA	Projet Innover eXpérimenter, Accompagner
SCD	Service commun de la documentation
SIGB	Système intégré de gestion de bibliothèque

SPIN	Service de production et d'innovation pédagogique
Star	Signalement des thèses - archivage
SUDOC	Système universitaire de documentation
SUDOC-PS	Système universitaire de documentation - Publications en série
SUIO	Service universitaire d'information et d'orientation
SUMPSS	Service universitaire de médecine préventive et de la promotion de la santé
SUP	Service universitaire de pédagogie
TD	Travaux dirigés
UBL	Université Bretagne Loire
UE	Unité d'enseignement
UFR	Unité de formation et de recherche
UN	Université de Nantes